



*Coup de main*



EMMAUS  
FRANCE

EMMAUS

NE PAS SUBIR

TOUJOURS AGIR

# EMMAUS COUP DE MAIN

Rapport d'activité 2016



# Sommaire

- 4** Mot du Président
- 6** Chiffres clés Finances / Ressources Humaines
- 7** Morceaux choisis
- 10** Maraude
- 13** Hébergement
- 15** Chantiers d'insertion
- 18** Recycleries
- 21** L'équipe permanente
- 22** Nos partenaires

# Mot du Président

## 2016 : une première année de grand changement pour l'association

Depuis toujours, les acteurs et actrices de Coup de main partagent les mêmes valeurs que les militants d'Emmaüs. Ainsi des affinités et des collaborations fructueuses se sont développées avec certains groupes membres du Mouvement. Ce partenariat s'est concrétisé par une affiliation à Emmaüs France en 2011. Le Conseil d'Administration et le Bureau élu à l'Assemblée Générale l'an passé ont cherché à conforter cette affiliation de notre association dans le Mouvement Emmaüs.

Pour ce faire, il a fallu s'atteler à une analyse approfondie puis à une restructuration importante de notre organisation. Cette période n'a pas toujours été simple pour Emmaüs Coup de main, mais a permis à l'association de rebondir et de construire de nouvelles bases avec une nouvelle équipe dirigeante.

Ce rapport moral est l'occasion pour nous d'exprimer, par mon intermédiaire, toute la reconnaissance que nous devons à Juan, fondateur et directeur de notre association depuis plus de 20 ans, qui a su - contre vents et marées - installer Emmaüs Coup de main comme une entité bien originale et spécifique au service de la solidarité vers des populations défavorisées. Sa ténacité, sa persévérance, son audace, son ingéniosité et sa générosité, que nous lui reconnaissons tous, ont permis de développer et faire nôtres les projets d'Emmaüs Coup de main.

Avant de nous embarquer dans une restructuration importante de l'association, nous avons pris l'initiative de nous faire accompagner par la Manufacture Coopérative pour revisiter le projet associatif et voir comment faire évoluer la gouvernance. Les nouvelles dispositions de la Ville de Paris vis-à-vis du financement d'une partie importante de nos activités, en particulier la maraude et l'hébergement, n'ont pas encore permis la finalisation de ce travail début 2017. Cependant, maintenant qu'une nouvelle direction est en place, nous espérons bien que cette reformulation du projet associatif d'Emmaüs Coup de main va nous aider à reconstruire une nouvelle organisation tout en restant fidèles à nos valeurs fondatrices.

### **Séminaire associatif**

Salariés, administrateurs et bénévoles, accompagnés par un intervenant extérieur de La Manufacture Coopérative, se sont retrouvés les 4 et 5 novembre dans le cadre d'un séminaire, afin de construire ensemble l'avenir d'Emmaüs Coup de main.



Nous remercions l'engagement de tous, et en particulier des salariés et des bénévoles, qui ont permis dans cette période un peu particulière d'assurer par leur travail du quotidien une stabilité des ressources de l'association. Tout en accompagnant et en développant la solidarité avec des personnes en grande difficulté, notre association a su mettre en place un outil de travail intéressant pour le recyclage et la vente d'objets qu'il faut continuer à valoriser. Cet ensemble - Recyclerie, ateliers, magasins - avec les chantiers d'insertion permet de garder le cap vers une des missions principales d'Emmaüs Coup de main : accompagner un public loin de l'emploi vers plus d'autonomie.

Nous remercions aussi les salariés qui ont été directement impactés par les décisions de nos financeurs mais qui ne baissent pas les bras devant l'adversité. Nous remercions tout particulièrement nos trois nouvelles directrices qui ont accepté le challenge de reprendre le gouvernail de notre structure. Nous sommes sûrs que leur clairvoyance, leur dynamisme, leur jeunesse, leur complémentarité vont permettre à tous de continuer à œuvrer pour plus de solidarité !

Le Conseil d'Administration est composé de personnalités qui n'ont pas vécu la même chose durant le riche passé de l'association. Certains connaissent Coup de main depuis longtemps, voire depuis le début. D'autres sont arrivés plus tard et d'autres - que nous espérons nombreux et motivés - sont prêts à nous rejoindre dans cette grande aventure.

En effet, le Bureau et le Conseil d'Administration actuels constituent une équipe motivée à accompagner Emmaüs Coup de main dans cette période de grande mutation. Le début 2017 avec le changement de direction montre qu'une 2<sup>ème</sup> année de grand changement est en cours. La nécessité de renforcer le bénévolat autant dans les activités que dans le Conseil d'Administration doit être une préoccupation constante pour rester en phase avec les besoins des populations de l'est parisien où nous sommes maintenant bien implantés.

Nous souhaitons, et nous mettons tout en œuvre pour, préparer un bel avenir à Emmaüs Coup de main, à tous ses acteurs, salariés et bénévoles, afin de développer un maximum de solidarité vis-à-vis des publics toujours plus nombreux que notre société soi-disant développée enferme malheureusement dans une précarité extrême.

**Jean-Pierre LEBRUN**

Président d'Emmaüs Coup de main

# Chiffres clés

**Finances/RH**

**au 31/12/2016**



**85 salariés**

- 20 nationalités représentées
- 31% de femmes
- 12% de salariés de + de 50 ans
- 9% de salariés de - de 26 ans

**22,9 ETP permanents et stagiaires\***

Direction / Administration : 4,3 ETP  
 Maraude / Hébergement : 6,57 ETP  
 Chantiers d'insertion : 10,63 ETP  
 Réemploi / Sensibilisation : 1.40 ETP

\* Equivalents Temps Plein sur l'année 2016

**38,24 ETP salariés en insertion\***

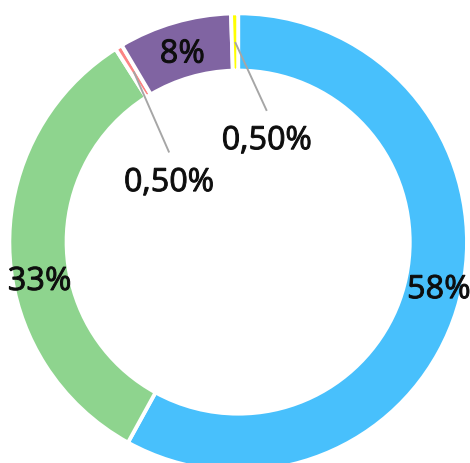
Pantin : 18,69 ETP  
 Porte de Montreuil : 6,37 ETP  
 Porte la Chapelle : 6,18 ETP  
 Saint-Blaise : 5,54 ETP  
 Bagnolet : 1,46 ETP



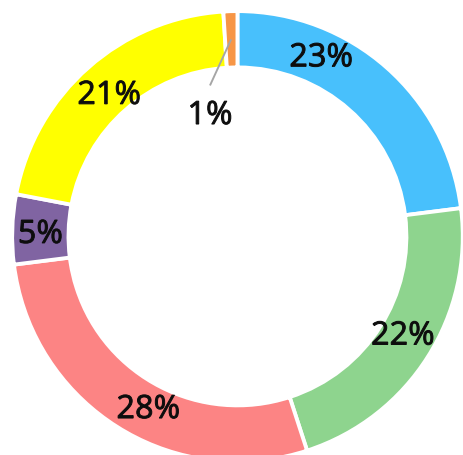
**Budget 2016**

**2 880 772 €**

## Typologie des sources de financement



- Subventions
- Autofinancement
- Formation
- Divers (investissements, exceptionnels...)
- Dons



- Recycleries
- ACI Pantin
- ACI Paris
- Maraude
- Hébergement
- Autre

## Répartition des ressources par pôle d'activité



# Morceaux choisis



Mars 2016 : Matinée philosophique avec André Comte-Sponville sur le thème « Sens du travail, bonheur et motivation » en présence des salariés et bénévoles

« Emmaüs Coup de main vit des dons récoltés, soit la population nous ramène des dons, soit nous faisons des ramassages, puis nous donnons aux objets une nouvelle vie pour pouvoir les vendre et aider la population en difficulté. »

C., salariée en insertion

Chaque trimestre : Mobilisation générale pour préparer les grandes ventes à Porte de Montreuil



Mai 2016 : Défilé de mode lors de la Fête de la Recyclerie de Paris 20<sup>ème</sup>



Mai 2016 : Opération « Femmes en fêtes » avec Dons Solidaires : atelier massage/manucure animé par des collaboratrices de L'Occitane en Provence

Mai 2016 : Assemblée Générale dans les locaux de Porte de la Chapelle



Juillet 2016 : Atelier participatif au Festival Zéro Waste en partenariat avec Make Sense : « Comment favoriser la formation des salariés en insertion pour augmenter la capacité d'Emmaüs Coup de main à réparer les objets ? »



Juin 2016 : Stand lors de la Fête de la Récup' organisée par le REFER à l'Espace des Blancs Manteaux



« Il faut développer des projets comme ça, donner la parole à des personnes qui ont du savoir-faire, du talent, qui ne sont pas les personnes auxquelles on va penser dans un premier temps. »

M., partenaire associatif



Juin 2016 : Participation au Salon Emmaüs à Porte de la Villette aux côtés de l'équipe d'Un coup de main de Iasi (Roumanie)



Avril et octobre 2016 : Ventes spéciales Livres, Vinyes, CD et DVD à Porte de Montreuil



Novembre 2016 : Participation au festival Est'Ploration Positive, réunissant les initiatives engagées sur le territoire d'Est-Ensemble



« Emmaüs Coup de main est là pour dépanner les gens, les sortir de conditions extrêmement difficiles, pour essayer de leur redonner une dignité et ensuite les propulser dans la vie active. Ce qu'on peut souhaiter, c'est que l'association perpétue cette vocation. »

Agnès, bénévole

Mai et novembre 2016 : Animation d'un point de collecte en entreprise et sensibilisation des salariés au réemploi des objets



Décembre 2016 : Fête de Noël avec les salariés en insertion, les familles hébergées et leurs enfants

# Maraude

## Objectifs

- Mettre en œuvre une veille sociale
- Evaluer la situation et orienter les familles rencontrées
- Favoriser les premières démarches d'insertion

**120** familles rencontrées au cours des maraudes, soit **457** personnes différentes

**187** accompagnements assurés vers les structures de droit commun

## Public concerné

Familles roumaines en situation de rue

## Territoires d'intervention

- Parcours défini à Paris : Bastille/République
- Interventions sur l'ensemble du territoire parisien à la demande des professionnels

## Ressources

- **En interne** : une chargée de mission maraude, une assistante sociale, deux médiateurs
- **Partenaires institutionnels** : Direction de l'Action Sociale de l'Enfance et de la Santé (DASES), Direction Régionale et Interdépartementale de l'Hébergement et du Logement (DRIHL), Secrétariat général de la Ville de Paris, Unité d'Assistance aux Sans Abri (UASA), Brigade d'Assistance aux Personnes Sans Abri (BAPSA)
- **Partenaires associatifs** : Autremonde, Aux captifs la libération, Ecole dans la rue, Hors la rue, Secours catholique, ACINA, Collectif RomEurope, Association Œuvre de Secours aux Enfants, Association Paris Tout'Ptits, Charonne, Le Carillon...

## La mission

Au cours des dix dernières années, le territoire francilien a connu une forte augmentation du nombre des familles à la rue, principalement originaires de Roumanie. Pour répondre à la présence croissante de ces familles, Emmaüs Coup de main a développé l'action maraude en 2011. Plusieurs caractéristiques la distinguent :

- **une maraude dynamique** : pour être au plus près des familles, l'équipe intervient sur l'ensemble du territoire parisien et définit ses passages en fonction des besoins exprimés.
- **une connaissance fine du contexte économique et culturel roumain** : deux médiateurs roumanophones apportent un éclairage sur la compréhension du parcours des familles.
- **un rôle de médiation** : l'équipe accompagne physiquement les familles vers les structures de droit commun, jouant un rôle de facilitateur. Plus que la barrière linguistique, les familles connaissent peu le système institutionnel tandis que les organismes de droit commun reconnaissent manquer de connaissances et d'outils adaptés.



Octobre 2016 : Rencontre avec les bénévoles de l'association Le Carillon et sensibilisation sur les clichés liés à la population rom

« Cette association a un sens dans notre société où malheureusement il y a plein de déchets dans la rue, des déchets physiques mais aussi « humains » pour la société telle qu'elle est. Je trouve ça important qu'il y ait des gens qui se consacrent à aider ces personnes qui sont les derniers parias de l'Europe, en particulier les roms. »

Jean, trésorier

## Les réalisations 2016

En 2016, la maraude spécialisée Emmaüs Coup de main a :

- rencontré **120 familles au cours des maraudes**, soit 457 personnes. Les familles sont rencontrées 5 fois en moyenne.
- répondu à **83 signalements** venant d'un large réseau d'acteurs. 39 familles ont été rencontrées par ce biais.
- établi un **diagnostic social pour 29 familles** : ces familles sont reçues dans les locaux de l'association par l'assistante sociale et un médiateur qui, en discutant avec elles, identifient leurs besoins en matière de suivi social (sur les 6 premiers mois de l'année).
- 8 familles ont été hébergées dans le cadre des mises à l'abri, représentant **172 nuitées hôtelières**.
- réalisé **187 accompagnements physiques**, soit une augmentation de 78% par rapport à 2015. Les thématiques d'accompagnement sont variées et ainsi réparties :

Accompagnement sur des actes médicaux	48%
Administratif	33%
Scolarité	11%
Hébergement	4%
Insertion professionnelle	3%
Aide alimentaire	1%

- orienté **29 personnes sur des chantiers d'insertion** en interne et sur les Enfants du Canal. 14 personnes ont été embauchées.

### ***Suivi d'une famille rencontrée en maraude***

Monsieur et Madame sont arrivés en France avec leurs deux enfants. Ils ont dans un premier temps vécu dans la rue. La famille a rencontré les médiateurs d'Emmaüs Coup de Main et, avec leur aide, a intégré un appartement à la Passerelle (Saint-Denis). Actuellement, la famille vit dans un appartement du dispositif « Toti Impreuna », dans le 20<sup>ème</sup>. Madame travaille en chantier d'insertion. Monsieur avait également fait un chantier d'insertion chez Emmaüs Coup de main jusqu'en juin 2015 et va commencer un suivi pour une insertion professionnelle durable avec un Plan Local pour l'Insertion et l'Emploi. Leur fille est scolarisée dans une école primaire et leur fils aîné est employé en CDI dans un restaurant.

## Le bilan de la maraude

Suite à une décision de la Direction de l'Action Sociale de l'Enfance et de la Santé (DASES) du Département de Paris, la maraude sera internalisée au sein de l'Unité d'Assistance aux Sans Abri (UASA) en 2017. La maraude d'Emmaüs Coup de main s'arrêtera donc au premier trimestre de l'année 2017.



# Hébergement

## Objectifs

- Assurer un hébergement stable et de qualité, afin de sortir la famille d'une logique d'urgence et de définir son projet familial
- Mettre en œuvre un accompagnement social global, permettant la réalisation du projet de vie précédemment défini
- Favoriser l'accès à l'emploi, et proposer ainsi des solutions alternatives à la mendicité ou à la pratique d'activités non-réglées, et permettre ainsi l'accès à un logement pérenne

**8** familles hébergées,  
dont une entrée en 2016

**41** personnes accompagnées  
(16 adultes et 25 enfants)

**6** adultes en emploi en 2016

## Public concerné

Familles roumaines

## Lieux d'hébergement

8 appartements à Paris, du T3 au T4

## Ressources

- **En interne** : une coordinatrice, une conseillère en économie sociale et familiale, un médiateur
- **Partenaires institutionnels** : Direction du Logement et de l'Habitat (DLH), Direction de l'Action Sociale, de l'Enfance et de la Santé (DASES), Direction Régionale et Interdépartementale de l'Hébergement et du Logement (DRIHL), Permanence Sociale d'Accueil Gauthey (PSA Gauthey), Centre d'action sociale de la Ville de Paris (CASVP)
- **Partenaires associatifs** : Service Intégré d'Accueil et d'Orientation 75 et 93 (SIAO), APRELIS, Le Relais, Aurore, Service d'Orientation et d'Accompagnement Spécialisé Ile-de-France (SOASIF), Halte Aide aux Femmes Battues (HAFB), Les enfants du Canal, Help, Emmaüs Défi...

## La mission

Favoriser l'insertion des familles roumaines nécessite de lever de nombreux freins : ceux-ci sont linguistiques mais concernent également l'accès à la santé, aux droits, au marché de l'emploi, etc. Pour faciliter la réalisation de ces parcours d'insertion, l'association propose aux familles des solutions d'hébergement qui permettent dans un premier temps de stabiliser leur situation et de définir leur projet de vie en France.

Ainsi **sortis d'une logique d'urgence**, les ménages hébergés peuvent dès lors travailler à la **définition de leur projet familial** et **entamer les démarches nécessaires** à leur insertion. Dans le cadre du dispositif « Toti Impreuna » financé par le Département de Paris et l'Etat et permettant la mise en place d'un accompagnement social soutenu, les familles pourront ensuite accéder au logement pérenne, socle d'une insertion réussie.

## Les réalisations 2016

Les familles accompagnées sont des familles nombreuses, originaires de Roumanie : **50% des familles ont trois enfants ou plus**. Cette spécificité du public accueilli a des conséquences sur le travail d'accompagnement effectué : attention accrue portée à la scolarisation et la santé des enfants, difficultés d'accès au logement...

Composition familiale	Ménages
Couple + 1 enfant	0
Couple + 2 enfants	4
Couple + 3 enfants	1
Couple + 4 enfants et plus	3
<b>Total</b>	<b>8</b>

L'hébergement stable facilite la mise en œuvre d'un **accompagnement social global**. Ainsi, ce travail réalisé auprès des familles a permis à une famille d'accéder à son propre logement en Seine-et-Marne et à 6 adultes d'être en emploi en 2016.

## Les perspectives 2017

En 2017, l'accent sera mis sur **l'accès à l'emploi pérenne**, afin de permettre aux familles d'accéder à une certaine stabilité et aux mesures de droit commun. L'équipe diversifiera les modalités d'accompagnement, pour favoriser la compréhension du système français. Ainsi, des **ateliers collectifs réguliers** seront organisés (accès aux droits, recherche d'emploi, etc.).

### Parcours vers l'hébergement

Monsieur est arrivé seul de Roumanie en 2012. Quelques mois plus tard, sa femme l'a rejoint avec ses 3 enfants. La famille a d'abord vécu en campement, puis, aidée par des bénévoles présents sur les lieux, elle a intégré un appartement géré par une association parisienne. Quelques mois plus tard, Emmaüs Coup de Main a repris la gestion de l'appartement dans lequel la famille habite, ainsi que son suivi social. La situation de la famille évolue : les 3 enfants sont scolarisés, Monsieur a intégré un chantier d'insertion et il a désormais une proposition de CDI dans une entreprise. Madame est en recherche active d'emploi et construit son projet d'insertion professionnelle.

# Chantiers d'insertion

## Objectifs

- Favoriser l'accès à l'emploi à des personnes rencontrant d'importantes difficultés sociales et professionnelles
- Assurer un suivi, un accompagnement et un encadrement propre à faciliter une insertion durable
- Permettre aux salariés d'être acteurs et moteurs dans la valorisation de leurs compétences et capacités

**42** Equivalents Temps Plein conventionnés en CDDI\*

**80** salariés en insertion accueillis sur l'année

**12 468 heures** de formation sur l'année, soit 156h par salarié en moyenne

\* Contrat à Durée Déterminée d'Insertion

## Public concerné

Spécificité d'Emmaüs Coup de main : accueillir sans exiger de niveau de langue ou de scolarité. Aucun prérequis n'est demandé pour entrer sur l'ACI, seule la motivation à travailler son projet personnel & professionnel compte.

## Lieux de travail

- Recyclerie de Paris – 22,5 ETP: espace d'apports volontaires (Porte de Montreuil), espace de revalorisation (Porte de la Chapelle), boutiques de Paris 20<sup>ème</sup> (70 rue Saint-Blaise) et de Bagnole (161 avenue Gallieni)
- Recyclerie de Pantin – 19,5 ETP (31 avenue Edouard Vaillant) : boutique de vaisselle/jouets, boutique de vêtements, boutique de meubles

## Ressources

- **En interne** : une coordinatrice également chargée d'accompagnement, un chargé d'accompagnement, une stagiaire assistante sociale, 7 encadrants techniques
- **Partenaires** : Ville de Paris, Département de Paris, Département de Seine-Saint-Denis, DIRECCTE (75 et 93), Région île de France, Pôle emploi, INSERECO 93, Chantier école, APRELIS, Paroles Voyageuses, France Terre d'Asile, Missions locales, PLIE, Est-Ensemble, SIAE des départements, Unifformation, FLES de Paris

## La mission

Nos chantiers d'insertion par l'activité économique (ACI) offrent, dans le cadre d'une démarche progressive partant des besoins des salariés :

- un **statut de « salarié »** et donc une rémunération, permettant l'ouverture de droits ;
- un **lieu de socialisation** favorisant l'acquisition de savoir-faire & savoir-être avec l'objectif d'occuper durablement un travail ;
- un **dispositif d'accompagnement socioprofessionnel** favorisant un parcours vers la stabilisation sociale et professionnelle.

Les différents métiers proposés ne demandent **pas de qualification particulière** et offrent la possibilité de s'inscrire progressivement dans un cadre professionnel.

- **Employé(e) polyvalent(e) Agent de tri** : Il s'agit de trier des objets en tout genre, provenant des dons de particuliers, selon des normes définies. Ceci inclut de la manutention, beaucoup de bricolage, de la remise en état, du rangement, du tri et de l'entretien/nettoyage.
- **Employé(e) polyvalent(e) Chauffeur** : Cela consiste à identifier le trajet en fonction des collectes du jour, vérifier l'état de fonctionnement du véhicule, téléphoner aux donateurs pour préciser l'horaire d'arrivée et évaluer l'état des objets. Le travail comporte des activités de portage de charges lourdes et de montage/démontage de meubles.
- **Employé(e) polyvalent(e) Revalorisation/Réparation** : Il s'agit de traiter le flux des objets collectés qui ne peut être directement acheminé dans nos espaces de vente et effectuer les opérations nécessaires pour les revaloriser (test, nettoyage, mise en valeur, réparation).
- **Employé(e) polyvalent(e) Vente** : Cela consiste à travailler en magasin et à accueillir, écouter et conseiller les clients . Il s'agit également d'utiliser un logiciel de caisse, réceptionner les marchandises, arranger les espaces de ventes et suivre l'état des stocks.

« On répare, on va sur des ramassages, ça nous a appris pas mal de choses. On est une Recyclerie donc on répare, on nettoie, on trie, on essaye de faire des belles choses. Chacun a son poste et ça fait une super équipe. »

V., salarié en insertion

## Les réalisations 2016

Sur l'année, **80 salariés en insertion** ont été accueillis sur les chantiers de Paris et Pantin.

- 20 femmes et 60 hommes
- 13 jeunes de - 25 ans
- 18 seniors (+ de 50 ans)
- 61 personnes avec des problèmes de logement (SDF, hébergés, 115)
- 41 personnes sans ressources
- 33 bénéficiaires du RSA
- 4 travailleurs handicapés
- 7 personnes en suivi justice
- 64 personnes sans qualification
- 41 chômeurs longue durée
- 51 personnes non francophones / analphabètes



Compte tenu de l'expérience d'Emmaüs Coup de main auprès des familles d'origine roumaine, **l'intégration d'un public biffin d'origine roumaine** fait partie des spécificités du chantier de Paris.

En 2016, Emmaüs Coup de main a construit avec les centres de formations APRELIS et Paroles Voyageuses, grâce au partenariat avec le FLES de Paris et Uniformation, un plan de formation linguistique comprenant des **parcours individualisés adaptés aux salariés en insertion**. Deux parcours conformes aux besoins des bénéficiaires ont ainsi été proposés : Alphabétisation et Français Langue Professionnelle // Français Langue Étrangère centré sur l'écrit et Français Langue Professionnelle. Une formation **Sauveteur Secouriste au Travail (SST)** ainsi qu'une formation **CACES 1, 3, 5** ont aussi été proposées à plusieurs salariés en insertion et encadrants techniques.

	Nombre de personnes sorties	Observations
Sorties totales	29	Etant donné la spécificité de l'ACI de Paris qui proposait des contrats de 18 mois pour 2016, les personnes accueillies au 01/01/2016 ne sortiront du chantier qu'au 30/06/2017. Sont sortis au 31/12/2016 les salariés recrutés en juin 2015.
Sorties en emploi durable (CDI ou CDD minimum 6 mois)	10	Ex : CDI vente, CDD un an agent du bâtiment, CDD 6 mois agent de quai, CDD 6 mois employé commercial
Sorties positives (en formation qualifiante ou départ en retraite)	6	Ex : formation ambulancier, formation employé commercial, formation électrotechnique
Autres sorties (chômage, inactifs, sans nouvelles)	13	Ces sorties concernent les publics les plus fragiles accompagnés pour lesquels de nombreux freins à l'insertion persistent dont 8 personnes d'origine rom/roumaine
Situations à retirer du calcul des sorties	4	Congés maladie longue durée, déménagement

## ***Les perspectives 2017***

En réponse à l'augmentation du nombre de postes en insertion prévue en 2017 sur les deux chantiers d'insertion, Emmaüs Coup de main procédera à **l'embauche d'un conseiller en insertion professionnelle**. En 2017, permettre aux salariés en insertion de se former restera une priorité avec notamment la **proposition d'un parcours linguistique sur temps de travail** (environ 5h par semaine).

# Recycleries

## Objectifs

- Contribuer à la réduction des déchets et à l'économie circulaire dans le nord-est parisien
- Promouvoir le réemploi des objets et la consommation responsable auprès du grand public et des entreprises
- Positionner les Recycleries comme des lieux fédérateurs d'initiatives et créateurs de lien social pour les habitants et les acteurs du territoire

**581** tonnes collectées  
Taux de réemploi de **71%**

**+3%** chiffre d'affaires lors  
des grandes ventes en 2016

## Lieux d'activité

- Espace d'Apports Volontaires Porte de Montreuil
- Espace de Revalorisation Porte de la Chapelle
- Boutiques de Saint Blaise, Bagnolet et Pantin

## Ressources

- **En interne** : Equipe des chantiers d'insertion, Responsable Réemploi/Sensibilisation/Partenariats, Chargé de mission Réemploi, 10 bénévoles
- **Partenaires** : Département / Ville de Paris, Région Île-de-France, Sycdom, Mairie du 20<sup>ème</sup> arrondissement, EDL des Portes du 20<sup>ème</sup>, Mairie de Pantin, Communauté d'Agglomération Est-Ensemble, Emmaüs France, Partner Re, REFER, Eco-mobilier, Eco-systèmes, Valdelia, Paprec, Ammareal, associations partenaires (Cyclofficine, Extramuros, Paniers bios du Val de Loire, Veni Verdi, AJDB, Double Face...)

## La mission

Les Recycleries d'Emmaüs Coup de main interviennent en amont des déchetteries par des **actions de réemploi, de réutilisation et de recyclage des objets**. Elles jouent également un **rôle crucial de sensibilisation** des habitants aux enjeux de la prévention des déchets et de la consommation responsable.

## Les réalisations 2016

En 2016, Emmaüs Coup de main a consolidé les actions engagées pour **augmenter la quantité d'objets détournés des bennes**. En complément des ramassages à domicile chez les particuliers, les Recycleries proposent de nouveaux modes de récupération d'objets :

- Développement de **collectes dans les entreprises ou collectivités** (ex : collectes de textile et jouets au siège de BNP Paribas Security Services à Pantin)
- Récupération de **meublier professionnel** avec Valdelia
- Renouvellement de la participation aux **collectes solidaires de quartier**, service de proximité lancé par Eco-systèmes en partenariat avec Emmaüs France.
- Lancement de **collectes festives en pied d'immeuble**, en lien avec les bailleurs sociaux et les associations impliquées sur le territoire



Les **opérations de revalorisation se sont intensifiées en 2016**, dans un objectif de formation des salariés en insertion et d'amélioration du taux de réemploi. Elles se concentrent sur le site Porte de la Chapelle (Paris 18<sup>ème</sup>) mis à disposition par la Ville :

« *Plusieurs bénévoles viennent nous aider à trier les livres et les vinyles. Ils savent ce qui a de la valeur. On peut désormais vendre et valoriser ce qu'on récupère.* »  
C., salariée

- Formation à la réparation de **gros électroménager** animée par un bénévole expert
- Ateliers de tri et test de **petit électroménager**
- Structuration de la filière **livres / vinyles** avec l'appui d'une équipe de bénévoles
- Ateliers de réparation de **vélos** ; de montage de **meubles** ; de nettoyage de **literie** ; de tri de la **vaisselle** et des **jouets** - jusqu'ici réalisés de façon plus sommaire sur les autres sites de l'association



Cette dynamique se retrouve aussi dans les chiffres avec un total de **581 tonnes d'objets récupérés sur l'année (485 tonnes en 2015)**, dont 364 tonnes pour la Recyclerie de Paris et 217 tonnes pour Pantin. Le mobilier représente 75% des collectes à domicile, tandis que la vaisselle, les bibelots, le textile et les produits culturels représentent plus de la moitié des apports volontaires. Etant donné l'augmentation des quantités collectées, **le taux de réemploi a un peu diminué en 2016 (71,03% vs 76,34% en 2015)** mais témoigne des capacités de revalorisation développées par l'association.

Grâce au soutien des pouvoirs publics et des associations partenaires, Emmaüs Coup de main a également pu **approfondir en 2016 les actions de sensibilisation** sur ses territoires d'implantation :

- Organisation de **visites pédagogiques auprès de publics ciblés**, pour présenter le fonctionnement d'une Recyclerie et les enjeux liés au réemploi des objets
- Programmation régulière d'**animations sur l'espace Porte de Montreuil** : ateliers d'autoréparation de vélos avec la Cyclofficine de Paris, ateliers de menuiserie avec Extramuros, végétalisation des bacs de jardinage avec Veni Verdi
- Organisation de plusieurs **temps forts annuels** ouverts au plus grand nombre, en partenariat avec d'autres acteurs (défilé de mode, projection de film en plein air, concert, goûter anti-gaspillage, studio vidéo éphémère...)



L'association a par ailleurs développé sa **logique de partage avec d'autres structures** : prêt de matériel pour l'aménagement des festivals We Love Green et Est'Ploration Positive, aide à l'aménagement du restaurant associatif Freegan Pony, participation à la Fête de la Récup' aux côtés d'autres Recycleries franciliennes...

## **Les perspectives 2017**

Emmaüs Coup de main souhaite consolider l'action de réemploi en démultipliant les **sources de collecte**, les **capacités de revalorisation** et les **débouchés** pour les objets remis dans le circuit. Compte-tenu de la durée limitée de mise à disposition des locaux Porte de la Chapelle, l'identification d'un lieu similaire constituera un enjeu crucial pour l'avenir. En 2017, Emmaüs Coup de main souhaite également **renforcer l'ancrage des Recycleries** comme lieux fédérateur d'initiatives et de lien social sur le nord-est parisien et le territoire d'Est-Ensemble.

« On participe à l'événement de la Recyclerie de Paris 20<sup>ème</sup> pour rencontrer les habitants, palper cette vie de quartier et se faire connaître. »  
M., partenaire associatif



# L'équipe permanente

Au 31 mars 2017

## Bureau



**Jean-Pierre LEBRUN**

Président



**Jean MATA**

Trésorier



**Laugan PLANTAT**

Secrétaire

## Hébergement



**Cloé MAYANOBE**

Conseillère ESF



**Florin STOICA**

Médiateur



**Petre BANICA**

Agent technique

## Administration



**Jonas FOUBERT**

Contrôleur de gestion



**Hélia JAVAID**

Assistante administrative et comptable

## Co-direction



**Charlotte GALLOUX**

Co-directrice Actions sociales



**Julie LACROIX**

Co-directrice Recycleries



**Élise PONCEY**

Co-directrice Finances, RH & Administration

## Chantiers d'insertion / Recycleries



**Florence MANLIUS**

Coordinatrice ACI / Chargée d'acc, ACI Pantin



**Khama ABDENNOUR**

Encadrant technique Pantin



**Sorin COVACI**

Encadrant technique Pantin



**Benjamin OEHLER**

Chargé d'accompagnement ACI Paris



**Teodora CRIU**

Responsable boutique vaisselle/jouets Pantin



**Elena DEMIRCI**

Encadrante technique textile Pantin



**François MASSON**

Conseiller en insertion professionnelle



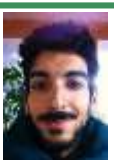
**Marketa BOROVSKA**

Encadrante technique Saint-Blaise



**Claudio RUPA**

Responsable boutique Bagnolet



**Anand ONFRAY**

Chargé de mission Réemploi/Sensibilisation Partenariats



**Florin RUSU**

Encadrant technique Porte de la Chapelle



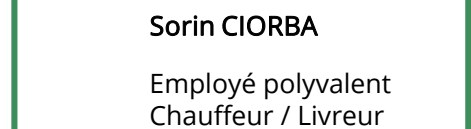
**Marius SERBAN**

Encadrant technique Porte de Montreuil



**Marie MEUFROY**

Agent d'accueil / téléphoniste



**Sorin CIORBA**

Employé polyvalent Chauffeur / Livreur

# Nos partenaires

Un grand **MERCI** à tous nos partenaires, dont le soutien est essentiel à la consolidation et au développement de nos actions !



**Et beaucoup d'autres encore !**







## **Contact Emmaüs Coup de Main**

31 avenue Edouard Vaillant

93 500 Pantin

01 48 44 44 92 / [emmaus@coupdemain.org](mailto:emmaus@coupdemain.org)

[www.emmaus-coupdemain.org](http://www.emmaus-coupdemain.org)