



Rapport d'activité 2022



EMMAÜS
**COÛP
DE MAIN**
tremplin solidaire

Introduction.....	4
Hébergement.....	6
Chantiers d'insertion.....	10
Réemploi des objets/sensibilisation.....	16
Organisation.....	22
L'équipe.....	26
Partenaires.....	28

Introduction

Mot du Président

L'année 2022 fut une année charnière : nous avons repris notre souffle après la pandémie, et trouvé de nouvelles inspirations pour les années à venir.

En plus de nos activités (hébergement des familles ; accompagnement et formation des salarié.e.s en parcours ; valorisation, recyclage, surcyclage et vente d'objets dans nos boutiques ; actions de sensibilisation), plusieurs projets ont été lancés : la réécriture collective de notre Projet associatif ; un comité de pilotage RPS (risques psycho-sociaux) ; une ouverture vers Emmaüs Europe, dont l'Assemblée générale se déroule en octobre 2023 à Iasi (Roumanie), où se trouve la Communauté Coup de main d'Emmaüs qui partage depuis sa création des liens très forts avec notre association.

Le rapport d'activités, à travers ses bilans, ses chiffres, ses portraits, laisse apparaître une association à la fois stable et inventive, ce dont nous pouvons, modestement, être fiers.es.



Olivier Bickart, Président d'Emmaüs Coup de main

Mot de la codirection

Nous sommes actuellement deux co-directrices à la tête d'Emmaüs Coup de main : Aurélia Dalbarade et Laurine Dalzon.

Pour nous épauler, un Responsable Recycleries a été recruté en octobre 2022 : Xavier Douet.



2022 a été l'année du retour à la normale de l'ensemble de nos activités : retour en présentiel, reprise de l'ensemble des formations et des stages, retour des clients, reprise des collectes, et également de tous les événements festifs qui nous avaient tellement manqués (dont la traditionnelle fête de fin d'année avec tous les acteurs de l'Association : salarié-es, bénévoles et familles hébergées). L'année 2022 en tant que première année post covid a aussi été très marquée par un turnover RH important : suite au covid, de nombreux salarié-es se sont posés des questions, ce qui s'est traduit chez nous par le renouvellement de plus d'un tiers de l'équipe permanente. Afin de recréer la cohésion au sein de notre équipe de salarié-es permanent-es, nous avons organisé une journée de team-building en mars 2022, suivie en septembre de notre premier séminaire d'équipe à Houlgate, ce qui nous a permis de jeter les bases de notre projet associatif dans une ambiance balnéaire. 2022 a aussi été l'année d'un emménagement réussi dans un nouvel entrepôt à Pantin qui a permis un regroupement de nos activités au sein d'un même lieu : stockage/montage, atelier jouets, atelier tri textile, ainsi qu'une montée en charge de notre atelier d'upcycling textile. De nouveaux challenges nous attendent avec notamment la relocalisation à venir de notre site de la Place de la Porte de Montreuil sur le parking Louis Lumière (75020), et aussi à horizon 2025 une nouvelle boutique solidaire au sein du Village du Réemploi à Montreuil en association avec huit autres ressourceries.

Emmaüs Coup de main, tremplin solidaire

En 1995, l'association Coup de Main est créée dans le Nord-Est parisien dans le but de développer un projet de solidarité, orchestré par et pour les personnes vivant dans la rue. En 2011, l'association devient Emmaüs Coup de Main en rejoignant le Mouvement fondé par l'Abbé Pierre qui regroupe aujourd'hui plus de 300 Associations dans toute la France.

Implantée à Pantin, Paris (18ème et 20ème) et Bagnolet, Emmaüs Coup de main porte un projet d'accompagnement global autour de trois domaines d'activité : l'hébergement, l'insertion par l'activité économique et le réemploi des objets.

En 2022, les actions menées ont permis de collecter 793 tonnes d'objets revalorisés dans les boutiques de l'association, d'accompagner 17 familles ayant vécu dans la rue et d'accueillir plus de 120 salarié.es sur deux chantiers d'insertion Recycleries.

Le projet d'Emmaüs Coup de main repose sur des valeurs de solidarité qui s'expriment dans le fonctionnement, la gouvernance et l'animation du projet par tous.tes.



Un toit et de l'emploi pour les personnes, du réemploi pour les objets !



Nos engagements

Social :



Favoriser l'accès à l'hébergement et à l'emploi pour des publics très marginalisés et proposer un accompagnement propre à faciliter leur insertion durable.

Environnement :



Contribuer à la réduction des déchets et à l'économie circulaire, avec des solutions de réemploi et de recyclage pour un maximum d'objets.

Ancrage local :



Créer du lien social et améliorer le cadre de vie des habitants, à travers des partenariats et animations sur nos territoires.

Hébergement

Accès au logement

Accompagnement dans la vie autonome en appartement et dans les démarches d'accès au logement pérenne

Accès aux droits

Accompagnement dans l'ensemble des démarches socio-administratives permettant l'ouverture des droits

Insertion professionnelle

Travail sur le projet professionnel et accompagnement dans les démarches de recherche d'emploi

Accès aux soins

Accès à une couverture sociale et mise en relation avec les services et professionnels de santé dans l'objectif de proposer un parcours de soin adapté

Animation de la vie collective

Sensibilisation sur des thématiques variées en lien avec l'insertion socio-professionnelle et organisation de sorties culturelles et moments conviviaux pérenne

Accompagnement à la scolarité

Accès aux conditions matérielles de scolarisation et intermédiation entre les équipes pédagogiques et les familles afin de garantir un suivi scolaire rapproché



Depuis 2011, le dispositif d'hébergement Toti Impreuna (« tous ensemble » en roumain) porté par Emmaüs Coup de Main propose un accompagnement global à des familles roms précédemment à la rue ou hébergées au titre de l'urgence.

L'objectif du projet est d'apporter à chaque famille accompagnée une phase de stabilisation, via un hébergement en appartement et un accompagnement social individualisé, permettant la définition et la réalisation d'un parcours d'autonomisation ainsi que l'accès à un logement pérenne.



Tout au long de la prise en charge, l'équipe a un rôle d'information, de médiation, d'accompagnement et de mobilisation des familles.

Chaque famille intégrant le dispositif fait l'objet d'une orientation par le SIAO 75, sur préconisation de l'UASA. L'équipe procède ensuite à l'évaluation de la famille, afin de déterminer avec elle un projet individualisé d'accompagnement. Celui-ci est composé d'une convention d'occupation et d'un contrat d'accompagnement, signés entre le ménage et l'équipe, pour une durée de six mois renouvelables.

Chaque logement est équipé et régulièrement entretenu et rénové par l'association, qui assure également toute la gestion locative. En contrepartie les ménages s'engagent à respecter le règlement prévu par la convention d'occupation : entretien de l'appartement, respect du voisinage, information en cas d'absence prolongée, visites régulières de l'équipe, acquittement d'une participation locative mensuelle.

Nos partenaires

Financeurs :

Direction régionale et interdépartementale de l'hébergement et du logement (DRIHL), Direction des solidarités (DSol - ex-DASES) de la Ville de Paris

Logement :

Services Intégrés d'Accueil et d'Orientation (SIAO), SOS Habitat, Action logement, bailleurs sociaux (Paris Habitat, RIVP, Elogie-SIEMP, Ville de Paris, 1001 vies Habitat, ICF Habitat, I3F), associations Solibail et Louez Solidaire, Direction du Logement et de l'Habitat (DLH) de la Ville de Paris, Samu Social de Paris

Insertion professionnelle :

Mission Locale, Espaces Parisiens pour l'Insertion (EPI), Pôle Emploi, centres de formation (AFPA, GRETA), Dispositifs Premières Heures (DPH), Les Enfants du Canal, Emmaüs Défi, programme SIBEL

Accès aux droits :

Caisse d'Allocations Familiales (CAF), Préfecture, Centre des impôts, Halte jeune 18-25 ans, Centre d'Action Sociale de la Ville de Paris (CASVP), Service Social Polyvalent, Espaces Solidarité Insertion (ESI), Espaces Parisiens pour l'Insertion (EPI), Pôle Emploi, La Banque Postale, points d'accès aux droits

Santé et couverture sociale :

Caisse primaire d'assurance maladie (CPAM), Service de protection maternelle et infantile (PMI), Planning Familial, Centres Médico-psychologiques (CMP), Maison Départementale des Personnes Handicapées (MDPH), Assistance publique - Hôpitaux de Paris (AP-HP), médecins généralistes et spécialistes, centres de santé Ipsos

Accompagnement à la scolarité :

Centre d'Information et d'Orientation (CIO), Centre Académique pour la Scolarisation des enfants allophones Nouvellement Arrivés et des enfants issus de familles itinérantes et de Voyageurs (CASNAV), Rectorat, Service d'Orientation Spécialisé (Groupe SOS Jeunesse), association Scoubidoo Sciences Po, équipes pluridisciplinaires des établissements scolaires

Chiffres clés 2022 :

17	familles hébergées et accompagnées (85 personnes)
1	Centre d'hébergement d'urgence
6	Sorties et moments conviviaux
557	Interventions sociales réalisées par l'équipe
3	ménages ont quitté le dispositif pour intégrer un logement social
3	ménages ont intégré le dispositif
1	bénévole en soutien scolaire

Retour sur l'année 2022

2022 a vu l'arrivée d'une nouvelle travailleuse sociale au sein du dispositif, portant l'équipe de 3,67 à 4,17 ETP. Ce renforcement, couplé à la sortie des contraintes liées à la crise sanitaire, a permis d'engager plusieurs nouveaux projets en faveur des familles accompagnées.

Nous avons tout d'abord eu la chance de travailler pendant plusieurs mois avec une bénévole - Mona, étudiante américaine en échange à Sciences Po - qui a effectué du soutien scolaire pour les quatre enfants hébergés au sein de notre centre d'hébergement d'urgence (CHU). Cette première expérience, faite de découvertes et de partages, a été un franc succès et nous comptons bien poursuivre et pérenniser cette action pour la rentrée 2023.



L'équipe a par la suite eu l'opportunité d'intégrer un groupe de travail, piloté par Emmaüs France, dédié à la question de l'accompagnement de familles. Ce projet a été l'occasion de rencontrer d'autres collègues et homologues membres du mouvement, de confronter et d'échanger nos pratiques. Ce travail collectif doit donner lieu, en 2023, à la publication d'un guide relatif à la prise en charge de familles, à destination de l'ensemble des groupes Emmaüs. En parallèle à ces travaux, Emmaüs France a initié un appel à projets, que nous avons eu la chance de remporter. Ainsi, grâce au soutien financier d'Emmaüs France, nous prévoyons, en 2023, une formation sur-mesure pour l'ensemble de l'équipe, assurée par le centre Bleu Social Parmentier, ainsi que la création d'une bibliothèque ouverte à l'ensemble des membres de Coup de Main (salarié-es permanent-es et en insertion, bénévoles, familles accompagnées), spécialisée à la fois sur le travail social et sur l'histoire et la culture roms.

Dans la poursuite des actions engagées en 2021, l'année 2022 a été ponctuée de nombreux moments conviviaux, permettant aux familles et à l'équipe de se retrouver hors du bureau et des problématiques du quotidien. Cette année l'équipe a eu à cœur de diversifier et multiplier les activités proposées.

Ainsi, tout au long du mois de mars, les enfants ont pu se rendre en librairie pour choisir leurs ouvrages préférés, grâce aux chèques lire offerts par Emmaüs France. En mai, la visite du zoo de Vincennes nous a mis des étoiles plein les yeux, face au spectacle des otaries joueuses, des impressionnantes girafes et autres mygales terrifiantes. Pour célébrer l'été et l'arrivée des vacances, les enfants ont participé à des mini olympiades, qui se sont clôturées par un bon goûter ainsi qu'une gigantesque bataille d'eau.



Portrait : Fiona Themeli, travailleuse sociale hébergement

Fiona, qui parle français, albanais et anglais, s'inscrit en 2015 en Licence de Géographie, à l'Université de Paris 4. Après son Master I ("Analyse des crises, Etude du développement") et légèrement perplexe quant au modèle des ONG et de l'humanitaire, elle s'engage pour un Service civique, pendant 10 mois, auprès de l'association "Les Enfants du Canal", dans le cadre du projet "Romcivic". Elle fait équipe avec des jeunes roms roumains et bulgares afin de mener à bien des activités socio-éducatives pour les enfants de plusieurs bidonvilles d'Ile-de-France.

Après un coup d'arrêt lié au Covid, l'été s'est clôturé sur la traditionnelle sortie à la mer, qui permet à tous de faire le plein d'énergie avant de reprendre la route de l'école. C'est donc à Deauville que notre équipée de 40 personnes a passé une journée de jeux et de baignade. Les vacances de la Toussaint ont ensuite laissé place aux activités manuelles : durant un après-midi petits et grands ont laissé libre cours à leur créativité sur les murs de notre CHU, pour un résultat chamarré qui ajoute une touche de gaieté au lieu.



Et comme à chaque fin d'année, les membres de l'équipe, mandatés par le Père Noël, ont rendu visite à l'ensemble des familles pour une distribution de cadeaux festive.

S'en est suivie la grande fête de Noël d'Emmaüs Coup de Main où salarié-es, familles, bénévoles et amis se sont retrouvés pour un après-midi de jeux, de danse et de partage.

Enfin, trois ménages ont quitté le dispositif, pour intégrer des logements sociaux. Chaque sortie représente, pour l'équipe comme pour les familles concernées, l'aboutissement de plusieurs années de travail sur différents volets (social, administratif, professionnel, médical, scolaire etc.) pour leur permettre d'accéder à de l'habitat pérenne, en complète autonomie.



Elle participe également à la co-construction d'un projet de plaidoyer pour dénoncer l'anti-tsiganisme et les conditions de vie en bidonville, que l'on retrouve dans le film documentaire *En campagne !* (2021). Son Master II se déroule ensuite en partie à Calais, aux côtés des personnes exilées, pendant 6 mois. Elle était en charge de la coordination terrain du projet HRO (Human Rights Observer) qui vise à dénoncer les violences policières à la frontière franco-britannique. De retour à Paris, elle intègre Coup de Main en janvier 2022, comme travailleuse sociale, au sein du dispositif d'hébergement, Toti Impreuna.

Elle y accompagne sept familles roms dans leur quotidien (le logement, le travail, la scolarité, la santé), afin que les personnes qui le souhaitent puissent s'installer de façon pérenne en France. Une fois la relation de confiance créée, elle travaille sur l'implication de la famille dans l'accompagnement et sur son autonomisation, considérant que chaque personne accompagnée est experte de sa propre situation.

Dans quelques années, Fiona repartira peut-être à l'étranger, ou montera une maison d'hébergement solidaire, dans laquelle seront accueillis des professionnel·les au service des personnes hébergées. Ou reprendra le projet de "Romcivic", afin de procurer une formation, du travail, de la culture à des jeunes vivant en bidonville.



Chantiers d'insertion (ACI)

Accompagnement social

- Ouverture / maintien des droits, aide juridique et administrative
- Accompagnement dans les problématiques de logement, santé, addiction, gestion budgétaire

Formation

Programme de formation interne et externe adapté en fonction des besoins de chacune et du poste occupé (linguistique, SST, CACES...)



Accompagnement professionnel

- Dynamique vers l'emploi durable ou la formation qualifiante
- Informations sur les métiers / secteurs d'activité
- Périodes de mise en situation en milieu professionnel

Remobilisation et sociabilisation

- Reconnaissance et rémunération
- Acquisition de compétences et valorisation des capacités individuelles
- Travail sur l'estime de soi, l'accès à la culture et au numérique, le lien social

Public cible :

Personnes très éloignées de l'emploi, désireuses de travailler leur projet personnel et professionnel, sans prérequis de niveau de langue ou de formation.

126

salarié·es sur les ACI de Paris et de Pantin pendant l'année 2022



Partenaires institutionnels : Est Ensemble, FSE, DRIETS 75 et 93, Pôle emploi (Mission insertion 75 et 93), Missions locales, Services pénitentiaires d'insertion et de probation (SPIP), UNIFORMATION, PLIE (Plan Local pour l'Insertion et l'Emploi) de Paris du 93.

Partenaires associatifs : Convergence, Fédération des acteurs de la solidarité (FAS), Emmaüs Connect, la Cravate Solidaire, la Conciergerie Solidaire, le Dressing Solidaire, les Enfants du canal, France Terre D'Asile, ACINA, Croix Rouge insertion, les Bureaux du cœur, le Chêne et l'Hibiscus, Addictions France.

Centres de formation : Prosodia, FCS Formation, ACMS, ABSKILL, SJT, FLES, CFPS (Centre de formation Professionnel Sécurité), CEGELL, AFPA.

Accompagnement socio-professionnel : CAF, MDPH, ACMS, ADIP Groupe IGS (Association pour le développement de l'insertion professionnelle), CREPI (Clubs régionaux d'entreprises partenaires de l'insertion), Club FACE de Pantin, Maison de l'emploi de Pantin, Les Bons Profils, ADIE (Association pour le droit à l'initiative économique), Campus des métiers, Inser'Eco 93, Action logement, Cap Emploi 75 et 93, CIDFF, Wimoov, Essor 93, Rézosocial, Chantier Ecole, Wake Up café, Lemon Tri, Label Gamelle, LinkedOut, Malakoff Médéric.



Les chantiers d'insertion accueillent un public diversifié, sortant d'une période de chômage souvent supérieure à deux ans. La spécificité des chantiers d'insertion de l'association est d'accueillir une forte proportion de personnes d'origine étrangère ne maîtrisant pas la langue française. Ainsi sur l'ensemble des salarié·es accueilli·es en 2022 sur les chantiers de Paris et Pantin :

- 56% avaient un niveau de formation inférieur au CAP-BEP
- 84% rencontraient des problèmes de logement
- 68% étaient non francophones ou analphabètes
- 51% étaient bénéficiaires du Revenu de Solidarité Active (RSA) avant leur entrée sur le chantier
- 32% bénéficiaient d'une protection internationale (réfugié·es ou protection subsidiaire)
- 7% avaient une Reconnaissance de la Qualité de Travailleur·euse Handicapé·e (RQTH), pour lesquelles les postes de travail ont été adaptés.

Chiffres clés 2022 :



75

postes en insertion, soit 56 ETP répartis entre les chantiers de Pantin et Paris



10400

heures de formations réalisées par les salarié·es en parcours



65%

de sorties dynamiques sur Pantin

44%

de sorties dynamiques sur Paris

Les métiers proposés consistent à redonner une seconde vie au maximum d'objets à travers différentes activités : collecte, tri, revalorisation, réparation, recyclage, vente en boutique, sensibilisation au réemploi.

Tout au long du parcours des salarié·es en insertion chez Emmaüs Coup de main, jusqu'à 1/4 du temps de travail est consacré à la formation, notamment linguistique.

" 1/4 du temps de travail est consacré à la formation "

L'association travaille, depuis mars 2021, avec l'organisme Prosodia, proposant des parcours linguistiques en alphabétisation et Français Langue Etrangère (FLE), donnant lieu à des certifications DILF et DELF. Ainsi sur l'année 2022, ce sont 62 salarié·es en insertion qui ont pu bénéficier de cours de français adaptés à leur niveau, à raison de sept heures par semaine (soit plus de 7 250 heures de formation effectuées par Prosodia).

En outre, toutes les autres formations, proposées en interne comme en externe, ont pu reprendre normalement en 2022. En interne, plusieurs formations collectives ont été proposées aux salarié·es afin de développer leurs connaissances et faciliter leur adaptation aux postes de travail, telles que :

- gestes et postures ;
- sensibilisation aux risques routiers ;
- logiciels de caisse et de traçabilité ;
- vente et gestion de boutique ;
- ramassages et livraisons.

Portrait : Lisa Viola, chargée de mission emploi

Originaire d'Italie, j'intègre la Fac de Lettres et Philosophie, cursus Communication publique et sociale, afin de devenir journaliste. A 21 ans, en service civique, je collabore avec l'Agence de Service Volontaire comme formatrice et chargée de communication. Après ma Licence, je fonde l'association Occhiaperti, pour encourager la participation des jeunes à la vie sociale, culturelle et politique, et suis embauchée en tant que rédactrice en chef associée d'une coopérative de journalistes. En 2011, frappée par la tournure des Printemps arabes, je quitte mon travail pour m'inscrire en Master 2 de Sciences Politiques et Mass Media où, grâce à une bourse Erasmus Placement, j'intègre la Maison des journalistes de Paris. En 4 mois, je crée mon poste dans la communication de la MDJ, pour faire entendre la voix des journalistes persécutés et sensibiliser à la liberté de la presse. L'envie d'aller plus loin sur le terrain me mène à postuler chez Emmaüs, qui est un modèle inspirant d'économie

sociale et solidaire, et à reprendre des études au CNAM (Conservatoire national des Arts et métiers). Mon travail consiste à accompagner les salarié·es en parcours dans leur démarches d'insertion sociale et professionnelle. L'objectif est de co-construire une relation mobilisatrice pour cheminer avec chaque salarié·e vers un changement positif de sa situation : une stabilité familiale, une indépendance économique, un épanouissement personnel.

Les projets ? Evoluer avec mon équipe en fonction des différents enjeux, développer des liens de confiance avec un réseau d'interlocuteurs afin de compter davantage sur un écosystème fort et vertueux.

Je me vois toujours en train d'apprendre de nouvelles choses, de faire de belles rencontres humaines et de contribuer au monde qui m'entoure comme je peux, sur le terrain, à côté de ceux qui sont plus en difficulté, pour que la réalité de demain soit plus juste et plus équitable pour tous.



En 2022, 62 salariés.ées en parcours d'insertion ont pu bénéficier de cours de français chez Prosodia, à raison de 7 heures par semaine !

Une chargée de mission Recycleries et plusieurs bénévoles spécialisés en matière de réparation travaillent également en lien direct avec les salarié·es afin d'améliorer les pratiques de réemploi des objets et favoriser leur montée en compétences (organisation de nouveaux modes de collecte en entreprise ou en pied d'immeuble, ateliers de réparation gros électroménager, petit électroménager etc.). C'est notamment le cas avec nos ateliers de réparation d'électro-ménager et d'upcycling textile. L'année 2022 a également vu le renforcement et la stabilisation de l'équipe permanente en charge de l'encadrement et de l'accompagnement socio-professionnel avec le recrutement de deux encadrantes techniques, une chargée de mission emploi et une chargée d'accompagnement socio-professionnel (dont 0,9 création de poste).

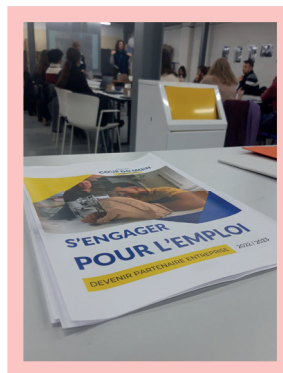


Cela a permis de poursuivre et renforcer la prise en charge de nos salarié·es, afin de permettre au plus grand nombre d'accéder à un emploi durable. Pour cela, Emmaüs Coup de main a choisi de mettre l'accent sur l'insertion professionnelle, en développant un réseau d'entreprises partenaires.

Cela s'est traduit en particulier par l'organisation de six visites d'entreprises et informations collectives à destination des salarié·es, au cours desquelles les entreprises ont présenté leurs enseignes et leurs métiers qui recrutent.

En outre, dans la continuité des enseignements et pratiques issus de notre participation au programme Sève Emploi en 2021, nous avons poursuivi les « quart d'heure emploi » : des temps d'échange, une à deux fois par mois, en présence de l'encadrant·e technique, de la chargée de mission emploi et des salarié·es en insertion pour parler de leurs recherches d'emploi, leurs avancées, leurs questionnements et leurs projets professionnels.

Nous avons également développé cette année les petits déjeuner de l'insertion : au cours d'une matinée, partenaires et prospects (entreprises, centres de formation, SIAE, Pôle Emploi) ont été invités à venir rencontrer nos équipes d'accompagnement, visiter nos sites de production, échanger avec des salarié·es en parcours et des entreprises qui ont fait confiance à Emmaüs Coup de Main pour leurs recrutements. Ces actions sont l'occasion de mettre en lumière les activités de l'association, les compétences de nos salarié·es et de proposer des processus de recrutement concertés et adaptés aux spécificités de nos publics et aux besoins des entreprises. Nous tenons, à ce titre, à remercier chaleureusement Christophe et Kitty de la Conserverie des Sept Collines, pour leur confiance renouvelée, ayant donné lieu au recrutement de trois de nos salarié·es.



Parce qu'Emmaüs Coup de main croit en la nécessité d'un accompagnement global qui va au-delà des démarches administratives et de la recherche d'emploi, d'autres ateliers sont proposés aux salarié·es pour leur permettre de reprendre confiance en eux-elles ou de s'ouvrir à d'autres dimensions :

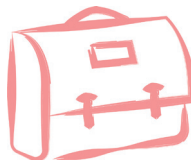
- **Gestion de budget** : le partenariat mis en place en 2020 avec l'association Finance et Pédagogie se poursuit afin de sensibiliser et informer les salarié·es rencontrant des difficultés financières, à travers une sensibilisation à l'éducation budgétaire, à la relation bancaire, à la compréhension des mécanismes de crédit et à la prévention des risques de surendettement, pour une insertion sociale durable. Cette année encore, nous avons bénéficié, grâce au soutien financier de Malakoff Médéric, de l'intervention d'une psychologue qui a animé un atelier autour du rapport à l'argent. Chez Emmaüs Coup de main, cela a représenté deux sessions de trois ateliers sur l'année, avec neuf salarié·es participants.
- **Santé et prévention** : notre partenariat avec Addictions France (ex ANPAA) permet de proposer, chaque année, plusieurs sessions de formation obligatoire sur la prévention de la consommation d'alcool et de drogue. Le réseau Convergence permet également de faire intervenir différentes associations et professionnels de santé auprès de salarié·es, qui ont bénéficié en 2022 de rencontres collectives et individuelles avec un addictologue, de groupes de parole avec une association de psychologues, ainsi qu'un atelier dédié à la santé des femmes.
- **Connaissance de soi** : nouveauté cette année, l'équipe d'accompagnement socio-professionnel a développé en interne une série d'ateliers relatifs à la connaissance de soi qui permettent aux salarié·es, à travers des outils pédagogiques tels que le photo-langage, de mettre en lumière leurs qualités et compétences et de regagner confiance en eux-elles. Deux équipes de salarié·es ont bénéficié de ces ateliers en 2022, qui vont se poursuivre tout au long de l'année 2023.

Un nouveau partenariat avec le dispositif LinkedIn a également permis de multiplier les perspectives de débouchés pour nos salarié-es. Ce projet a pour mission de redonner un réseau professionnel aux personnes exclues et en précarité, à travers la diffusion de leur profil sur les réseaux pour générer de la visibilité, et l'accompagnement par un coach bénévole jusqu'au retour à l'emploi. Deux salarié-es de Coup de Main sont actuellement accompagnés via ce dispositif.

Enfin, notre participation au programme Convergence (depuis 2019 pour le chantier de Paris et depuis 2021 pour le chantier pantinois) est un élément central de l'accompagnement global et personnalisé proposé à nos salarié-es. Les différent-es chargé-es de partenariat Convergence permettent, via une coopération étroite avec nos chargées d'accompagnement socio-professionnel et grâce un réseau partenarial étendu, de prendre en compte les besoins et les freins de chaque salarié-e, relatifs à l'emploi, au logement et à la santé, afin d'y apporter des réponses et des solutions concrètes. Ces chargé-es de partenariats viennent également animer des ateliers auprès des salarié-es sur les différentes démarches d'accès au logement, aux soins et la recherche d'emploi.

De plus, la mise en relation avec les autres structures membres du programme Convergence permet un échange régulier de pratiques et une mutualisation des besoins et spécificités propres aux SIAE.

Ainsi l'ensemble de ces actions et partenariats en faveur de l'insertion professionnelle permettent d'offrir toujours plus de débouchés à nos salarié-es. En 2022, 31 salarié-es ont effectué une PMSMP (période de mise en situation en milieu professionnel) permettant de découvrir un métier ou de valider un projet professionnel. Ces périodes de stage ont donné lieu à 9 recrutements, en CDI ou CDD de plus de 6 mois. Les dispositifs institutionnels en faveur de l'insertion professionnelle ont également permis à 7 salarié-es de bénéficier de contrats POEC (préparation opérationnelle à l'emploi collective) et PEC (parcours emploi compétences). Au total ce sont 22 salarié-es qui ont accédé en 2022 à un emploi durable (12 en 2021).



Réemploi des objets

Sensibilisation

Collecte

- Ramassages gratuits à domicile chez les particuliers.ères
- Apports volontaires sur les sites des Recycleries
- Collectes solidaires de quartier ou en pied d'immeuble
- Collectes en entreprises
- Opérations spéciales (mobiliier professionnel, invendus...)



Revalorisation / recyclage

- Fonctionnement régulier d'ateliers de tri, test et réparation : gros et petit électroménager, mobilier, matériel informatique, textile, vaisselle, jouets, produits culturels
- Pour les objets non valorisables, orientation vers des filières de recyclage ou valorisation matière

Vente / solidarité

- Vente dans nos 5 boutiques solidaires et service de livraison à domicile
- Grandes ventes annuelles et ventes spéciales à thème
- Don ou prêt d'autres structures

Sensibilisation

- Visites pédagogiques pour les écoles
- Journées de solidarité entreprise, chantiers de cohésion
- Organisation d'ateliers créatifs à partir de matériaux recyclés
- Organisation d'évènements de sensibilisation à la consommation responsable

Public cible :

Tout public, particulier-ères ou professionnel-les, sur les territoires de Paris et Seine-Saint-Denis, souhaitant bénéficier des services de collecte, vente et sensibilisation proposés par nos Recycleries



au total **793** tonnes d'objets collectés (814 tonnes en 2021), dont 485 tonnes sur l'ACI de Paris et 308 tonnes sur l'ACI de Pantin.

Principaux partenaires :

Institutionnels : Ville de Paris, Mairie du 20ème arrondissement, Mairie de Pantin, Est-Ensemble, Département de Seine Saint Denis, Conseil Général 93, Maisons de quartier des Courtillières, Maison de quartier des Quatre Chemins, Maison de quartier Mairie-Ourcq, EDL des Portes du 20ème, Paris Habitat, RIVP, Seine-Saint-Denis Habitat, OPH Montreuillois, CDC Habitat...

Associations : Emmaüs France, REFER, Paniers Bio Val de Loire, Le Relais, Label Emmaüs, Dons Solidaires, MSF...

Entreprises : Cdiscount, Manutan, IKEA, Benetton, Galeries Lafayette, Sézane

Eco-organismes : Eco-maison, Ecosystem, Valdelia, CDIF

Chiffres clés 2022 :



30%
Taux de recyclage



Taux de réemploi

69%



73
Points de collectes de proximité



762
Ramassages à domicile

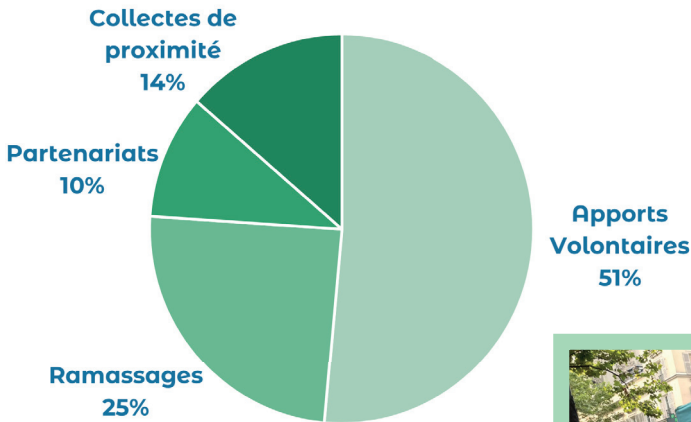


Réalisations 2022

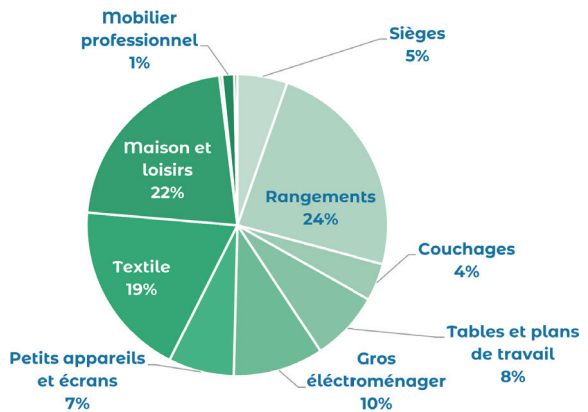
Le standard d'Emmaüs Coup de main a reçu près de 5200 appels cette année et planifié 762 ramassages gratuits à domicile chez des particulier·ères et en entreprises. Les collectes sont en baisse chez les particulier·ères mais en hausse auprès des entreprises. L'association a majoritairement collecté dans le 20ème arrondissement de Paris et dans le 93 (notamment Pantin et Aubervilliers). Grâce au travail de notre assistante technique / logistique Mouminat, nous avons pu évaluer la satisfaction des donateurs·rices suite aux interventions réalisées, en les rappelant à l'issue de notre passage.

96% se déclarent satisfait·es des ramassages effectués chez eux·elles ; une grande fierté pour nos équipes ! Nous continuons de former des salarié·es en parcours sur le métier du standard afin de couvrir une amplitude horaire plus importante et qu'ils aient des compétences en plus à valoriser.

Répartition des entrées d'objets par provenance



Répartition des objets collectés par catégorie





Sur l'année, Emmaüs Coup de main a pu assurer 73 collectes de proximité, afin de faciliter le don et mieux sensibiliser le public à la prévention des déchets. En partenariat avec les éco-organismes Ecosystem et Ecologic, l'association a tenu 54 points de collectes solidaires de quartier pour inviter les Parisien·nes à venir déposer les petits appareils électriques dont ils·elles n'ont plus l'usage et ainsi collecter 72 tonnes de matériel électronique. En lien avec différents bailleurs sociaux (RIVP, Seine-Saint-Denis Habitat, CDC Habitat, Pantin Habitat, 1001 vies), 19 points de collecte en pied d'immeuble ont spécifiquement été organisés pour des habitant·es du parc social (Paris 20ème, Bobigny, Pantin et Pré-Saint-Gervais). Une partie de ces collectes est organisée via un collectif d'associations du réemploi, la Collecteam, coordonné par le REFER et soutenu par Est-Ensemble dans le cadre de l'Appel à projet « Zero Déchet »

L'association a mené plusieurs opérations de collecte de mobilier professionnel, notamment par l'intermédiaire de l'éco-organisme Valdelia. Ces collectes permettent de développer de nouvelles compétences pour nos salarié·es en insertion et de diversifier les objets vendus en boutiques. L'association récupère aussi de façon régulière du matériel neuf invendu ou déclassé, grâce à des partenariats développés au niveau d'Emmaüs France, une autre manière de diversifier les sources de collecte et de contribuer au prolongement de la durée de vie des objets. Au sein de l'association, une dizaine d'ateliers de revalorisation fonctionnent tout au long de l'année pour assurer le tri, le test et la réparation du maximum d'objets collectés : textile, petit et gros électroménager, produits culturels, vaisselle/bibelots, lampes, jouets...

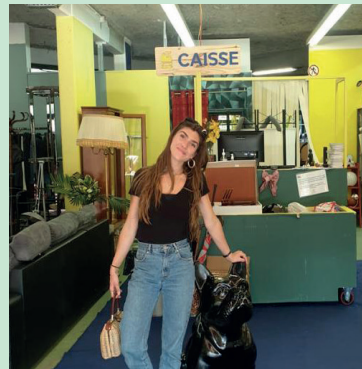
En 2022, nous avons mis en place un atelier de réparation de petit électro-ménager, et suite à un partenariat avec Warning, nous avons largement augmenté la cadence au sein de notre atelier de réparation de gros électro-ménager, afin d'alimenter de manière très régulière nos boutiques en gros électro-ménager dont sont friands nos clients.

Portrait : Inna Bargain-Pouy, encadrante technique responsable de la boutique de Bagnolet

Après une Licence d'Eco-Gestion, je pars en Inde (dans la ville de Mysore), pour un Service civique durant six mois ; avec d'autres volontaires, nous travaillons dans une ferme organique et donnons des cours, en anglais, à de jeunes écoliers. A mon retour, j'entreprends un Master de Science Eco- Action publique-Action sociale, à Paris X-Nanterre ; mon stage de fin d'études, de mars à septembre 2022, se déroule chez Coup de main, et je suis désormais responsable de la boutique de Bagnolet.

450 m2 de surface et 13 salarié·es en parcours rendent le travail assez exigeant. L'accompagnement des salarié·es (règles de travail, de sécurité, attitude et patience nécessaire envers une clientèle parfois impulsive) leur permet d'acquérir les compétences nécessaires pour retrouver du travail ensuite. La gestion des stocks, le réassort, l'agencement du lieu – tout cela constitue également une grande part de l'activité.

Dans quelques années, je me vois au bord de l'océan (si possible en Bretagne), en charge d'une boutique de seconde main : un bel endroit coloré, de nombreux objets upcyclés, un accueillant salon de thé.



En 2022, les boutiques ont quasiment retrouvé le niveau de fréquentation de 2019, à savoir près de 50 000 client·es, avec un ticket moyen dépensé de 17€. L'association a encore intensifié cette année la dynamique des ventes spéciales afin de mettre en lumière certains types d'objets et amener une nouvelle clientèle autour de thématiques attractives comme : Linge de maison, Vente textile, Vêtements vintage, les pépites de Coup de Main, Green Friday, Noël, Livres et belles images, Vinyles.

Notre traditionnelle Grande Vente s'est déroulée le samedi 4 juin répondant ainsi aux attentes de nos fidèles client·es, et s'inscrivant autour d'un projet commun très fédérateur puisqu'il permet à l'ensemble des salarié·es et bénévoles de se réunir tous·tes ensemble le temps d'une journée sur notre espace d'apports volontaires de la Place de la Porte de Montreuil.

L'association répond positivement à beaucoup de sollicitations et prend aussi l'initiative de proposer du matériel aux populations dans le besoin :

- dons matériels pour les Maisons de Quartier ou pour l'aide à l'emménagement de familles dans des logements sociaux ;
- dons de jeux/jouets, de livres ou déco pour des associations pour jeunes publics ou centres de loisirs parisiens ;
- dons matériels divers pour les bénéficiaires du Secours Populaire, l'association des Femmes Battantes et à des centres de loisirs.



Les activités de sensibilisation ont bien repris avec la visite de plusieurs classes sur nos différents sites : visite de nos recycleries couplées à des ateliers de tri ou de sensibilisation à la réduction des déchets, et ensuite visite de l'une de nos boutiques. Une journée de solidarité a été organisée avec des salarié·es d'une entreprise de co-voiturage, et leur participation nous a permis de refaire une de nos salles de pause.



Focus : développement de notre atelier upcycling textile

En 2021, l'Association s'est lancée dans l'upcycling textile et grâce aux appels à projet remportés, nous avons poursuivi son déploiement en 2022.

L'atelier upcycling textile est géré par une équipe dédiée sur le site de la Recyclerie de Pantin (il est situé avec nos ateliers de tri textile, au sein du nouvel entrepôt que nous occupons depuis avril 2022).

Tout en luttant contre le gaspillage, en répondant à des consommateurs de plus en plus responsables, la création est un levier à l'insertion sociale et professionnelle des personnes.

Les articles que nous vendons actuellement sont réalisés à partir de tissus ou linge de maison qui ne sont pas vendables en boutique et qui étaient initialement destinés à la filière de recyclage textile.

Chaque article vendu est accompagné de sa carte d'authenticité qui explique le projet écologique et social auquel les client·es participent en réalisant cet achat. Afin d'être le plus éco-responsable possible, la mercerie utilisée est issue des dons en boutique. Nous avons mis en place des corners avec nos productions dans nos boutiques parisiennes et pantinoises. Encadrante technique en alternance, Fanny est responsable de ce pôle upcycling, et elle a recruté trois salarié·es en insertion afin de produire les objets upcyclés suivants :

- Sac réversible doublé et ses 2 chouchous
- Sac banane



Fanny est également épaulée par Valérie Signac, bénévole dont voici le portrait :

Après avoir travaillé dans le secteur bancaire (assurance, surveillance des risques), Valérie part à la retraite, et se dirige vers le bénévolat, afin de conserver une activité sans rapport marchand, mais qui permette de faire avancer les gens, de leur transmettre des compétences.

Avec une grand-mère couturière de profession, dont elle avait appris les techniques dès l'âge de 5-6 ans, et une mère diplômée des Arts-Déco, Valérie arrive chez Coup de main, à l'atelier "Textile – Upcycling", en septembre 2022. Selon sa propre expression : "Ce n'est pas pour s'occuper les mains" ; deux matinées par semaine, en collaboration avec Fanny, la responsable de l'atelier, elle fait profiter l'association et les trois salarié·es en parcours de son savoir-faire : couper, travailler le cuir, coudre, élaborer des prototypes, broder. Et dans nos boutiques apparaissent alors des sacs, des bananes, des pochettes, qui prouvent que la beauté et l'utilité peuvent venir des chutes de tissus ou de cuir.

Parisienne de la tête aux pieds, Valérie, dans trois-quatre ans, se voit dans son atelier, à domicile, en train de coudre, de broder, d'inventer de nouvelles pièces.



Organisation

Chiffres RH au 31/12/2022

Suite aux années covid qui ont entraîné un important turnover parmi nos salarié·es permanent·es, nous avons souhaité prendre un temps de cohésion d'équipe tous·tes ensemble au bord de la mer. Toute l'équipe permanente est donc partie en séminaire à Houlgate en septembre 2022 afin d'amorcer notre projet associatif, mais aussi profiter d'un cadre estival pour faire des activités ludiques tous·tes ensemble : baignades, char à voile, foot, molki, soirée sur la plage....



Comme chaque année, nous avons accueilli plusieurs personnes en formation sur des périodes d'une semaine à plusieurs mois : deux stagiaires de collège et huit stagiaires de lycée professionnel (Recycleries ou Administration), deux stagiaires en école d'ingénieur, deux stagiaires en école de management, une stagiaire au poste d'encadrante technique volante pour 5 mois et une stagiaire en CAP Propreté. Au total **15 stagiaires** sont passés·es chez nous, ce qui a représenté une durée totale de **75 semaines de stages**.

Emmaüs Coup de main a aussi fait le choix de l'alternance : ce sont ainsi quatre salariées en contrat d'alternance qui sont venues renforcer notre équipe permanente : deux salariées en contrat d'apprentissage en travail social

Effectif des salarié·es CDDI par site en ETP (total : 55,5)

PANTIN

25,9 ETP 47%

BACNOLET

8,9 ETP 16%

SAINT-BLAISE

5,9 ETP 11%

CAP'18

7,4 ETP 13%

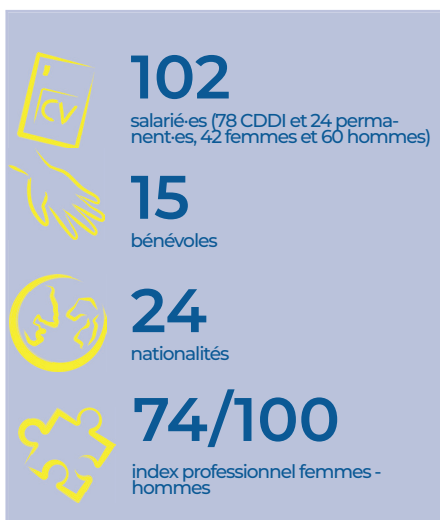
PORTE DE MONTREUIL

7,4 ETP 13%

(sur les deux chantiers d'insertion de Paris et Pantin) et deux salariées en contrat d'apprentissage sur la partie recycleries : encadrante technique volante, et responsable de l'upcycling textile.

Une attention particulière a été portée aux salarié·es permanent·es afin de mieux répondre à leurs besoins d'évolution puisqu'ils·elles ont pu suivre des formations très diversifiées grâce au soutien d'Emmaüs France, l'ACMS, la FAS, Inser'Eco, Synesi, Rezosocial, Le Patio, Bleu Social Parmentier, SAMU social, SIAO etc. : cours de français, SST, CACES, habilitation électrique BR, fabrication de meubles, textile, formation gros électroménager, formation encadrement technique, RH/droit du travail, formations liées à l'accompagnement social,

aux risques psychosociaux, aux addictions etc. En outre, nos salarié·es participent de manière régulière à des groupes d'analyse de pratique qui constituent pour les travailleur·ses sociaux et les encadrant·es techniques un espace de parole pour évoquer des situations complexes auxquelles ils·elles sont confronté·es. Notre structure est également accompagnée par Manon Merveilleux, formatrice en art oratoire, qui nous aide à avoir une communication adaptée et bienveillante en toutes circonstances, et qui a animé notre journée de teambuilding. Un travail est également lancé pour agir sur la diminution des risques psycho-sociaux avec l'initiation d'un comité de pilotage RPS pour prévenir les risques auxquels sont exposé·es nos salarié·es.



Portrait : Assia Hifi, chargée de mission Ressources Humaines, Finances et Administration

Assia (dont le prénom signifie en arabe : "celle qui soigne"), est arrivée en avril 2022 chez Coup de main.

Quel est ton parcours avant d'arriver chez nous ?

Mes études de droit à l'Université de Lille aboutissent à un Master II en Droit social, puis à un second Master II, en Santé au travail. Je finance ces études par des activités annexes : restauration (derrière un bar) ; nettoyage ; vendeuse ; diverses vacations à l'université.

Après une année au Ministère du travail, au cours de laquelle je participe au déploiement de l'Index pour l'égalité femmes/hommes, puis deux CDD dans un organisme de prévention des risques, je m'oriente vers l'Economie sociale et solidaire, et les ressources humaines.

En quoi consiste ton travail chez Coup de main ?

La partie ressources humaines (rédaction des contrats de travail, paie, congés, élection des représentants du personnel etc.), mais également la gestion des risques (accidents du travail). J'apprécie d'aller dans nos cinq boutiques et nos deux recycleries, d'être en contact fréquent avec les encadrants et les responsables de magasin.

Un projet me tient à cœur : la mise en œuvre d'un comité de pilotage autour des RPS (risques psycho-sociaux), qui inclue des salariés permanents des chantiers d'insertion et de l'hébergement ; nous proposerons fin 2023 un guide des bonnes pratiques pour notre association.

Où seras-tu dans cinq ans ?

Sans doute à Bruxelles, en charge d'un bar-tiers-lieu, autour des valeurs féministes et écologiques et mise à la disposition des différents collectifs. Ce sera une autre façon de faire vivre une solidarité, entre nous et pour les autres, qui me séduit chez Coup de main.



Chiffres Financiers

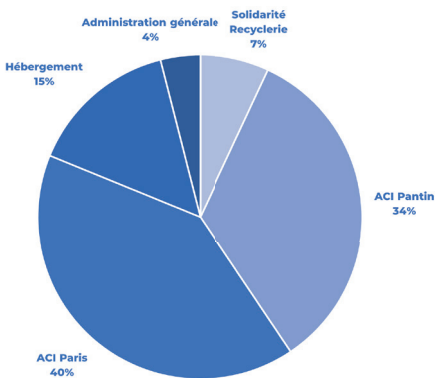
Budget :

3 364 761 €

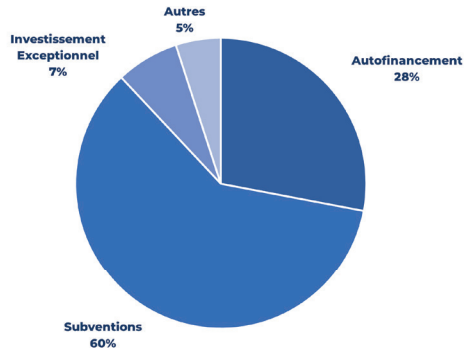
L'année 2022 affiche un résultat positif de 15 588€.

Ce résultat positif s'explique en grande partie grâce au résultat exceptionnel de 174 550 € (dont régularisation de subventions antérieures, régularisation de versements de notre OPCO et régularisation d'un trop versé sur la taxe des salaires). Notre résultat d'exploitation est quant à lui assez déficitaire (aux alentours de -100k€), lié à des circonstances particulières de l'année 2022 qui sont les suivantes : le déménagement du site historique de l'entrepôt SNCF au 31 décembre qui a nécessité la location d'un nouveau site en amont afin d'anticiper le déménagement.

Répartition des ressources par pôle d'activités :



Typologie des sources de financement :



Nous avons également abandonné le site du 19 rue du Chemin de Fer à Pantin, local cher et en très mauvais état, pour en rapatrier les activités dans le nouvel entrepôt de Pantin. Les frais liés à cette double location se situent aux alentours des 75 000 €.

En outre une incertitude pesant sur la pérennité de notre site de la Place de la Porte de Montreuil alliée au temps passé sur ces 2 déménagements nous ont empêché d'organiser nos grandes ventes habituelles (sauf une) et ce qui a occasionné un manque à gagner d'environ 50.000€.

L'Association a pu une fois encore compter



sur le soutien financier du Crédit Municipal de Paris, qui est depuis 2018 son partenaire privilégié.



L'association bénéficie par ailleurs du Fonds Social Européen dans le cadre du programme opérationnel national « Emploi et Inclusion » 2014-2022 avec l'accompagnement de 15 participant-es du PLIE sur ses deux chantiers d'insertion.



L'association a tenu à maintenir, et même développer ses actions de solidarité en interne pour aider les salarié-es et familles lorsqu'ils-elles accèdent à l'hébergement, mais aussi en externe pour répondre aux demandes d'aide d'urgence de la part d'autres associations pour des publics en difficulté. Au total, 5 068 € ont été redistribués et nous avons également fait des dons financiers en 2022 pour un total de 5500 € aux quatre associations suivantes : Emmaüs Roumanie, Utopia, Gaïa, SOS Méditerranée.

Le mot des élus du Comité Social et Economique

Les travaux du CSE ont mené à deux actions concrètes pour 2022 : la mise en place de tickets restaurants pour tous-tes les salarié-es de l'Association, ainsi que la mise en place de deux jours de congés supplémentaires :

- le congé menstruel : 1 jour/mois pour toute personne menstruée ;
- le congé pour maladie : 1 jour/trimestre.

En raison du départ de 3 salarié-es en 2022 qui étaient membres du CSE, celui-ci a dû être dissout et des élections partielles ont été organisées en 2023.



L'équipe

Le conseil d'administration

Membres élu•es à l'Assemblée Générale du 8 juin 2022 :

Olivier BICKART –Président du Conseil d'Administration et secrétaire Enseignant

Jean-Pierre LEBRUN – Vice-Président du Conseil d'Administration Paysan en Agriculture Biologique retraité, militant écologique

Jean MATA – Trésorier du Conseil d'Administration Ancien Président du directoire de la coopérative les Nouveaux Robinson, responsable de la direction générale et de la gestion financière et comptable

Christophe BUFFET
Directeur adjoint Pôle hébergement et Soutien parental – Centre d'Action Sociale Protestant

Thierry DEBRAND
Directeur Général de FREHA

Malvina LAWRIE
Bénévole sur les livres et produits culturels

Yves LEBIHAN
CAC à la retraite

Florentin D'ARTIGUES
Contrôleur de gestion industriel – Saint Gobain

Gelu NICHITEL
Directeur d'Emmaüs Iasi, Roumanie

Équipe permanente



Direction



Administration
RH/Finances



Hébergement



Chantiers d'insertion
Recycleries



Aurélia DALBARADE

Co-directrice



Laurine DALZON

Co-directrice



Assia HIFI

Chargée de mission
RH, administration



Nawal KARMA

Assistante comptable
et administrative



Petre BANICA

Agent technique



Chloé GOBERT

Travailleuse sociale



Fiona THEMELI

Travailleuse sociale



Florin STOICA

Médiateur



Xavier DOUET

Responsable Recycleries



Stéphanie CHALA RUIZ

Chargée de mission
Recycleries



Mouminat SAÏD

Assistante technique et
administrative



Elena DEMIRCI

Encadrante technique
textile/jouets Pantin



Fanny SZTANG

Encadrante technique
couture Pantin



Abdennour KHAMA

Encadrant technique
dépôt Pantin



Sorin COVACI

Encadrant technique
boutiques Pantin



Teodora CRIU

Responsable boutique
vaisselle/jouets Pantin



Naïs BATOGE

Chargée d'accompagnement
socio-professionnel Pantin



Lisa Viola ROSSI

Chargée d'accompagnement
socio-professionnel Pantin



Marius SERBAN

Encadrant technique
dépôt Porte de Montreuil



Florin RUSU

Encadrant technique
dépôt CAP 18



Inna BARGAIN POUY

Encadrante technique
boutique Bagnolet



Judith BEAUQUIN

Encadrante technique
boutique Saint-Blaise



Mélanie REY

Chargée d'accompagnement
socio-professionnel Paris



Marion UJICAS

Chargée d'accompagnement
socio-professionnel Paris

Partenaires



L'association tient à remercier chaleureusement tous-tes ses donatrices et donateurs qui, chaque jour, par leurs dons d'objets dans les Recycleries, rendent possible son action sociale et environnementale.

Emmaüs Coup de main
31, avenue Edouard Vaillant - 93500 Pantin

01 48 44 44 92
contact@coupdemain.org

www.emmaus-coupdemain.org

 Emmaüs Coup de main

 @emmauscoupdemain